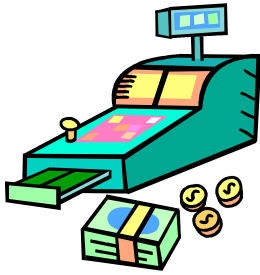


1. Bijdrageregeling ouders: kosteloos onderwijs, maximumfacturen (zie infobrochure onderwijsregelgeving punt 8)



Kosteloos onderwijs

In het kader van 'gelijke kansen' moet basisonderwijs voor alle leerlingen toegankelijk zijn. Het is niet aanvaardbaar dat ouders omwille van hun financiële situatie hun zoon of dochter niet naar de school van hun keuze kunnen laten gaan. Daarom moeten basisscholen vanaf 1 september 2007 'kosteloos onderwijs' verschaffen.

Dit houdt in dat alles wat nodig is voor het bereiken van de eindtermen of het nastreven van de ontwikkelingsdoelen kosteloos moet zijn. Bepaalde zaken mogen dus niet verrekend worden in uw schoolrekening. Het gaat dan onder andere om schrijfgerief, tekengerief, knutselmateriaal, handboeken, meetmateriaal, een passer, een atlas, ... (Een lijst van het Departement Onderwijs kunt u in de infobrochure onderwijsregelgeving vinden.)

Dubbele maximumfactuur

Natuurlijk wil dit niet zeggen dat u geen schoolrekening meer krijgt. Onze school organiseert ook heel wat activiteiten die het leren boeiender en aangenamer maken voor kinderen. Maar om de kostprijs van deze activiteiten te begrenzen, moeten scholen vanaf 1 september 2008 met een dubbele maximumfactuur werken.



1. De **scherpe maximumfactuur** omvat activiteiten zoals toneel- en filmbezoek, museumbezoek, zwemmen (behalve voor het 6^{de} leerjaar dat gratis zwemt) en andere sportactiviteiten, didactische schooluitstappen van één dag, ... Dit houdt in dat er voor die zaken maximum €45 per kleuter en €85 per 'leerling lager' per schooljaar aan ouders mag aangerekend worden. Op die manier blijven de kosten voor alle ouders beperkt. De school zorgt ervoor dat deze maximumbedragen niet overschreden worden. Mocht dit per toeval toch gebeuren, aarzel niet om contact op te nemen met de directie zodat dit onmiddellijk kan rechtgezet worden.
2. De **minder scherpe maximumfactuur** omvat de meerdaagse uitstappen voor één of meerdere klassen (deels) tijdens de schooluren (bijv. plattelandsklas voor het 6^{de}, de stadsklassen naar Brussel voor het 5^{de}, ...). Onze kleuterafdeling organiseert geen meerdaagse uitstappen met de kleuters. Voor de kleuterafdeling is de minder scherpe maximumfactuur niet van toepassing. Voor de volledige duur van het lager onderwijs (1^{ste} tot 6^{de} leerjaar) mag de school hiervoor maximum € 435 aan ouders aanrekenen.

Deze bedragen (punt 1 en 2) zijn onder voorbehoud. Eind maart zal de indexcommissie de gezondheidscijfers bekendmaken op basis waarvan deze maxima worden bepaald. Er kan een beperkte stijging van € 5 zijn voor de minder scherpe maximumfactuur en/of de scherpe maximumfactuur.

In het begin van elk schooljaar krijgen ouders een **bijdrageregeling**. Hierop staat een lijst met een raming van de financiële bijdragen die de school kan vragen. Deze lijst bevat verplichte en niet verplichte uitgaven.

Verplichte uitgaven zijn uitgaven die u zeker zult moeten doen. Zaken die de school als enige aanbiedt (turnkledij), koopt u verplicht op school. In de verplichte uitgaven zitten ook alle activiteiten en uitstappen m.b.t. de scherpe maximumfactuur. (maximum €45 per kleuter en €85

per 'leerling lager' per schooljaar)

Niet verplichte uitgaven zijn uitgaven voor zaken die u niet verplicht moet aankopen of voor activiteiten waar uw kind niet verplicht moet aan deelnemen of voor diensten waarop u als ouder graag rekent. Als u ze aankoopt, als uw kind eraan deelneemt of als u van zo'n dienst gebruik maakt, moet er wel een bijdrage voor betaald worden.

De lijst vermeldt voor sommige posten vaste prijzen, voor andere posten is er een richtprijs. De richtprijs is een schatting. De bijdrage kan dus iets hoger of iets lager liggen. De school baseert zich voor het bepalen van die richtprijs op de prijs die voor die bepaalde zaak of activiteit het vorig schooljaar werd aangerekend. Indien er voor een bepaalde verplichte activiteit in de loop van het schooljaar een plotse meerprijs komt waardoor het maximumbedrag (€45 of € 85) dat aan ouders mag aangerekend worden, overschreden wordt, betaalt de school deze meerkost met haar werkmiddelen.

In geval van schoolverandering houden we geen rekening met de bijdrage (i.v.m. de scherpe en minder scherpe maximumfactuur) die ouders in een andere school in de loop van hetzelfde schooljaar al hebben betaald.

Bij niet gewettigde afwezigheid tijdens een geplande activiteit kunnen kosten worden aangerekend. Dit gebeurt als de school kosten maakt en deze niet kan recupereren.

Wijze van betaling

Te betalen kosten vindt u op de gedetailleerde factuur. Deze wordt per maand of per twee maanden opgemaakt en ontvangt u elektronisch. We vragen om de rekening binnen de tien dagen te betalen. Ouders die gebruik maken van domiciliëring verlichten het administratieve werk.

Bij fouten of betwisting vragen we om het bedrag nooit zelf te wijzigen maar vlug contact op te nemen met het secretariaat of met de directeur.

Bij niet-tijdig betalen, krijgt u een betalingsherinnering namens het schoolbestuur. Als de schuld te hoog oploopt, worden bestellingen geschrapt en wordt eventueel een advocaat ingeschakeld die een dwingende herinneringsbrief opstuurt. Alle extra kosten zijn ten laste van de schuldenaar.

Problemen in verband met betaling van schoolrekeningen mogen steeds voorgelegd worden aan de directeur. In overleg wordt een aangepaste betalingsmodaliteit gezocht. Een discrete behandeling wordt steeds gewaarborgd.

Ouders zijn, ongeacht hun burgerlijke staat, hoofdelijk gehouden tot het betalen van de schoolrekening. Dat betekent dat we beide ouders kunnen aanspreken om de volledige rekening te betalen. We kunnen dus niet ingaan op een vraag om de schoolrekening te splitsen. Als ouders het niet eens zijn over het betalen van de schoolrekening, bezorgen we beide ouders een identieke schoolrekening. Zolang die rekening niet volledig betaald is, blijven beide ouders elk het volledige restbedrag verschuldigd, ongeacht de afspraken die ze met elkaar gemaakt hebben.

2. Gratis nieuwe pennenzak

Elke leerling van het eerste leerjaar krijgt in het begin van het schooljaar een gratis pennenzak van de school. Volgend materiaal kan in de pennenzak zitten afhankelijk van de behoeften per leerjaar: (schrijfpotlood / blauwe, groene, rode en zwarte balpen / gom / prittstick / pen / markeerstift.) Op die manier slingert het schoolmateriaal niet rond in de bank of de boekentas maar wordt het ordevol bijgehouden. Het is de bedoeling dat kinderen deze pennenzak met materiaal telkens meenemen naar het volgende leerjaar. De school vervangt verbruikte spullen door nieuw materiaal. De pennenzak wordt niet meegenomen naar huis. Ander materiaal

(kleurpotloden, stiften, lat, geodriehoek, rekenmachine, woordenboek, ...) is eveneens voor elke leerling in de klas aanwezig maar blijft klasgebonden en wordt dus niet meegenomen naar het volgende leerjaar.

Al deze materialen blijven eigendom van de school. We verwachten van de kinderen dat ze hier zorg voor dragen. Bij opzettelijke beschadiging of verlies kan de school vragen om het materiaal te vergoeden of nieuw aan te kopen. Op het einde van het 6^{de} leerjaar mogen de kinderen de lege pennenzak houden. Het staat kinderen wel vrij om een pennenzak van thuis met eigen materiaal (bijv. stiften, kleurpotloden, potlood, ...) mee te brengen naar de klas.

3. Gratis nieuwe vulpen

Alle kinderen in het eerste leerjaar krijgen van de school (ter gelegenheid van Sinterklaas) gratis een nieuwe kwaliteitsvolle vulpen met daarin hun naam gegraveerd. Vanaf het tweede semester leren ze schrijven met pen. Deze pen komt in de schoolpennenzak terecht. Bij verlies of beschadiging verwachten we dat ouders zelf voor vervanging zorgen. De kinderen zijn verplicht om met pen te schrijven tot en met het 4^{de} leerjaar. Vanaf dan kunnen ze kiezen: vulpen of balpen.